



Education and Sport Development

Department of Education and Sport Development
Departement van Onderwys en Sportontwikkeling
Lefapha la Thuto le Tlhabololo ya Metshameko

NORTH WEST PROVINCE

PROVINSIALE ASSESSERING

GRAAD 11

EKONOMIE V2

NASIENRIGLYNE

NOVEMBER 2019

PUNTE: 150

Hierdie nasienriglyne bestaan uit 18 bladsye.

AFDELING A (VERPLIGTEND)**VRAAG 1****1.1 MEERVOUDIGEKEUSE-VRAE**

- 1.1.1 B ✓✓ (inkomste)
- 1.1.2 C ✓✓ (oneffektiewe allokering van hulpbronne is)
- 1.1.3 A ✓✓ (veranderlike koste te deel deur die aantal eenhede geproduseer)
- 1.1.4 B ✓✓ (komplementêre)
- 1.1.5 D ✓✓ (IMF)
- 1.1.6 A ✓✓ (vrye beweging van goedere en dienste)
- 1.1.7 D ✓✓ (maatskaplike toelaes)
- 1.1.8 B ✓✓ Ultravioletstrale (8 x 2) (16)

1.2 PAS-ITEMS

- 1.2.1 F ✓ (In staat om die markprys te beïnvloed deur die hoeveelheid bekikbaar aan die mark te verander)
- 1.2.2 D ✓ (Versperrings tot marktoetrede)
- 1.2.3 G ✓ (Maak soveel wins as moontlik)
- 1.2.4 E ✓ (Periode wat lank genoeg is sodat die insette verander kan word)
- 1.2.5 B ✓ ('n Lae bevolkingsdigtheid en baie van die grond is aan landbou toegewy)
- 1.2.6 C ✓ (Kom voor wanneer 'n land meer van 'n produk kan produseer as 'n ander land wat dieselfde hoeveelheid hulpbronne gebruik)
- 1.2.7 H ✓ (Uitlaatgasse en klimaatsverandering)
- 1.2.8 I ✓ (Mense gee om vir flora en fauna indien hulle regte gegee word om dit te besit) (8 x 1) (8)

1.3 GEE EEN TERM

- 1.3.1 Kruiselingse elastisiteit ✓
- 1.3.2 Relatiewe prys ✓.
- 1.3.3 Monopolistiese mededinging ✓
- 1.3.4 Volhoubaarheid / Omgewingsvolhoubaarheid ✓
- 1.3.5 Invoervervanging ✓
- 1.3.6 Verstedeliking ✓ (6 x 1) (6)

TOTAAL AFDELING A: 30**AFDELING B**

Beantwoord TWEE van die drie vrae in hierdie afdeling in die ANTWOORDEBOEK.

VRAAG 2: MIKRO-EKONOMIE

2.1 Beantwoord die volgende vrae.

2.1.1 Noem enige TWEE monopolistiese nywerhede in Suid-Afrika.

Eskom✓ / Rand Water✓ / enige ander relevante antwoord ✓ (2 x 1) (2)

2.1.2 Hoe het skaarsheid 'n impak op totale nut?

Die individu moet kies watter goedere en dienste moet gekoop word met hulle beperkte hulpbronne om maksimum bevredigend te kry. ✓✓
(1 x 2) (2)

2.2

2.2.1 Hoe word monopolieë beskerm?

- Deur wetgewing ✓✓
- Versperring soos 'n patent ✓✓ (2)

2.2.2 Identifiseer TWEE van die drie staatsmonopolieë geimpliseer in die uittreksel

- SAL ✓
- Eskom ✓
- Transnet ✓ (Enige 2 x 1) (2)

2.2.3 Verduidelik die rol van 'n monopolie as *prysmaker*

Die monopolis word beskou as 'n prysmaker omdat dit in staat is om die markprys te beïnvloed deur die hoeveelheid bekikbaar aan die mark te verander. ✓✓
(Enige ander relevante antwoord) (2)

2.2.4 Waarom dink jy behoort Suid-Afrika die monopolieë in die bogenoemde uittreksel te beëindig?

- Ondepresteerders: Belastinggelde word aangewend om hierdie monopolieë se onderprestasie teen te werk. ✓✓
- Geen plaasvervangers: Die verbruiker word met geen ander keuse gelaat aangesien hulle die enigste verskaffers van hierdie spesifieke dienste/produkte is. ✓✓
- Beperkte mededinging: Meer mededinging sal lei tot meer doeltreffendheid en billiker pryse. ✓✓
- Bperkte toegang: Toegang tot die mark vir alternatiewe mededinging word versper. ✓✓
(Enige ander relevante antwoord) (2 x 2) (4)

2.3

2.3.1 Waarvoor staan die afkorting TveK?

Totale Veranderlike Koste ✓ (1)

2.3.2 Hoekom is die TVK-kurwe horisontaal?

- Totale Vaste Koste bly konstant. ✓
- Totale Vaste Koste is 'n vaste bedrag en nie gekoppel aan die produksie of uitsette nie. ✓
(Enige ander korrekte relevante antwoord) (1)

2.3.3 Gee die formule vir totale koste soos gesien in die grafiek hier bo.
Totale Koste = Vaste Koste + Veranderlike Koste ✓✓ (2)

2.3.4 Verduidelik die term korttermyn in terme van vaste en veranderlike insette.

- Die korttermyn is die produksietydperk waartydens slegs die veranderlike produksiefaktore kan verander, terwyl; vaste insette konstant bly. Die tydperk is te kort vir vaste insette om te verander. ✓✓
- 'n Periode waar sommige vaste produksiefaktore nie kan verander nie. ✓✓ (2)

2.3.5 Wat behels die marginale koste van 'n besigheid?

- Die verhoging in totale koste wanneer een addisionele eenheid geproduseer word. ✓✓
- Die verandering in totale koste, as gevolg van 'n verandering in die hoeveelheid uitsette geproduseer deur 'n firma. ✓✓
- As jy die marginale koste ken, sal jy weet hoeveel dit kos om 'n addisionele eenheid te produseer. ✓✓
- Marginale koste moet bereken word en saam met marginale inkomste bepaal dit die winsmaksimeringspunt van 'n besigheid. ✓✓
(Enige ander korrekte relevante antwoord) (2 x 2) (4)

2.4 Bespreek nieprys-metodes om marktaandeel te verhoog.

- Om lojaliteit aan 'n handelsnaam te skep ✓✓
- Om langer winkel- en sake-ure te hê ✓✓
- Om sake oor die internet te doen (bankdienste en inkopies) ✓✓
- Om goeie naverkoopdienste te verskaf ✓✓
- Om bykomende dienste te verskaf (soos gratis reisversekering deur banke) ✓✓
- Om klante te beloon vir lojaliteit ✓✓
- Om deur-tot-deur-aflewering aan te bied ✓✓ (Enige 4 x 2) (8)

2.5 Watter redes sal jy verskaf vir die reaksie van verbruikers tot prysveranderinge?

- Die beskikbaarheid van substitute – hoe groter die hoeveelheid plaasvervangers is en hoe nader die substitute aan mekaar is, hoe makliker is dit vir huishoudings om alternatiewe goedere te begin gebruik. ✓✓
- Die tydperk wat ter sprake is – Huishoudings het tyd om aan te pas by prysveranderinge deur hulle gedrag op die lang termyn te verander; hoe langer prysverhogings bly voortduur hoe meer sal verbruikers hul vraag na die produk aanpas. ✓✓

- Die mate van noodsaaklikheid of luuksheid van die produk – Goedere wat huishoudings as noodsaaklik beskou, is geneig om meer prysonelasies te wees. ✓✓
- Die proporsie van inkomste wat aan die produk gespandeer word – Hoe kleiner die proporsie van inkomste is wat aan 'n produk gespandeer word, hoe meer prysonelasies sal die vraag na die produk wees. ✓✓ (4 x 2) (8)

[40]

VRAAG 3: KONTEMPORÊRE EKONOMIESE KWESSIES

3.1 Beantwoord die volgende vrae.

3.1.1 Noem twee aanwysers wat gebruik word om armoede te meet.

- Koopkragpariteit ✓
- Koste van basiese behoeftes-metode ✓
- Kos-energie inname metode ✓
- (Enige ander korrekte relevante antwoord) (2 x 1) (2)

3.1.2 Waarom is dit voordelig vir 'n land om by vryhandel betrokke te raak?

Dit bevorder internasionale handel ✓ en bevorder ook direkte buitelandse beleggings. ✓ (1 x 2) (2)

3.2

3.2.1 Waar kry die regering die fondse om maatskaplike toelaes te betaal?

Uit belastinginkomste ✓
(Enige ander korrekte relevante antwoord) (1)

3.2.2 Hoe beïnvloed die betaling van maatskaplike toelaes die arm mense?

Dit verhoog hul lewensstandaarde ✓ / stel hul in staat om in basiese behoeftes te voldoen ✓
(Enige ander korrekte relevante antwoord) (1)

3.2.3 Beskryf kortliks die term absolute armoede.

Gebrek aan basiese menslike behoeftes soos kos, skooling en skoon water. ✓✓ (Enige ander korrekte relevante antwoord) (2)

3.2.4 Identifiseer TWEE pogings deur die regering om armoede in Suid-Afrika te verlig.

- Die regering het met die volgende strategieë vorendag gekom: HOP, GEAR, ASGISA, Nuwe Groeipad. ✓
- Die regering kan werk skep. ✓
- Die regering kan maatskaplike toelaes gee. ✓
- Die regering kan mense oplei en vaardighede leer. ✓
- Die regering kan die prys van basiese goedere vasstel. ✓
- Die regering kan sekere dienste gratis verrig. ✓
- Toegang tot basiese dienste. ✓
- Werkskeppingsprogramme en inkomste hulp. ✓
- Verandering van arbeidswetgewing. ✓

(Enige ander korrekte relevante antwoord)

(Enige 2 x 1) (2)

3.2.5 Hoe kan oneffektiewe beleide / regeringspogings, soos in die uittreksel, tot armoede lei?

- Slegte owerheidsbeleide kan armoede vererger in plaas van verbeter. ✓✓
- Diskriminasie teen sekere etniese groepe mag voorkom as gevolg van 'n sekere groep in beheer van die owerheid en dit kan lei tot armoede onder sekere groepe in die samelewing. ✓✓
- Soms kan 'n beleid onwetend gevolge hê, byvoorbeeld grondhervorming kan lei dat grond aan onbevoegde boere gegee word. ✓✓
- Korrupsie kan lei tot slegte owerheidsopptrede, waar projekte ingestel word nie, op grond van die goeie aksies tot die populasie nie maar as gevolg van omkoopgeld. ✓✓ (2 x 2) (4)

3.3**3.3.1 Identifiseer TWEE omgewingskwessies (probleme) wat uit die strokiesprent afgelei kan word.**

- Klimaatsverandering ✓
- Verlies van biodiversiteit ✓
- Energiekrisis ✓
- Oorbenuiting van natuurlike hulpbronne ✓
- Agteruitgang van grond ✓
- Oorbevolking ✓
- Besoedeling ✓
- Afvalbestuur ✓

(Enige 2 x 1) (2)

3.3.2 Verduidelik *volhoubare ekonomiese ontwikkeling*.

Volhoubare ekonomiese ontwikkeling is die ontwikkeling van 'n gebied deur die gebruik van tegnieke en benaderinge wat die omgewing sal beskerm vir toekomstige gebruik. ✓✓ (2)

3.3.3 Noem aksiestappe wat huishoudings kan neem om die hoeveelheid giftige materiaal wat ons gebruik, te verminder.

- Huishoudings kan bikkies, papier, plastiekhouders en bottels herwin ✓
- Meer van saamryklubs en openbare voertuie gebruik maak om aantal voertuie op die paaie te verminder ✓
- Van sonkrag en waterbesparende toestelle gebruik maak ✓
- Nie-giftige skoonmaakmiddels gebruik ✓
- Gebruik van regte soort stortingsterreine, spesiaal toegeken vir storting ✓
- Skep van omgewingsvriendelike tuine deur inheemse, waterbesparende plante te plant, organiese afvalkompos te gebruik en giftige insekdoders en onkruidodders te vermy ✓

(Enige relevante antwoord)

(Enige 2 x 1) (2)

3.3.4 Wat kan die regering doen om die onvolhoubare gebruik van die omgewing te voorkom?

- Gepaste owerheidsbeleide wat kan lei tot 'n verhoging in die beskerming van die omgewing. ✓✓
- Verwyder skadelike bymiddels van petrol soos lood. ✓✓
- Moedig die gebruik van omgewingsvriendelike energiebronne soos wind, golf, en son-energie aan teenoor die energie verwek deur fossielbrandstowwe. ✓✓
- Deur seker te maak dat alle nuwe geboue energiedoeltreffend is. ✓✓
- Maak regulasies wat besoedeling sal bekamp, soos die suksesvolle beleid om winkel plastieksakke te verminder ✓✓
 (Enige relevante antwoord) (2 x 2) (4)

3.4 Tabuleer verskille om die Noord-Suid-verdeling te illustreer.

NOORD	SUID
<ul style="list-style-type: none"> • Hoogsontwikkelde Infrastruktuur. ✓✓ • Hoë produksie en verbruikersvlakke. ✓✓ • Geïndustrialiseerde lande ✓✓ • Gemiddelde inkomste is baie hoog. ✓✓ <p style="text-align: right;">MAKS: 4 PUNTE</p>	<ul style="list-style-type: none"> • Swak infrastruktuur. ✓✓ • Lae produksie en verbruikersvlakke. ✓✓ • Nie-geïndustrialiseerde. ✓✓ • Gemiddelde inkomste is baie laag. ✓✓ <p style="text-align: right;">MAKS: 4 PUNTE</p>

(2 x 4)
(8)

3.5 Hoe dra ongelyke inkomstevlakke en tekort aan onderwys by tot armoede?

Verskil in inkomstevlakke

- Die lone en salarisse wat verdien word vir verskeie werke is nie dieselfde nie. ✓✓
- Daar is hoog betaalde werkers in die finansiële en tegnologiese sektore. Werkers in die lae-besoldige werke sal nie hulle basiese behoeftes kan bevredig nie. ✓✓
 (2 x 2)

Tekort aan onderwys

- Baie arm lande is nie in staat om onderwys te befonds nie. ✓✓
- Dit lei tot 'n groot persentasie van die bevolking wat onopgevoed is en nie die vaardighede besit wat in die werkplek benodig word nie. ✓✓
- Tekort aan onderwyskwalifikasies lei gewoonlik tot lae werkloosheid, lae produktiwiteit en lae inkomste lakke. ✓✓
 (2 x 2)

(2 x 4)
(8)

[40]

VRAAG 4: MIKRO-EKONOMIE EN KONTEMPORÊRE EKONOMIESE KWESSIE

4.1 Beantwoord die volgende vrae.

4.1.1 Noem enige TWEE soorte besoedeling.

- Grondbesoedeling ✓
 - Lugbesoedeling ✓
 - Waterbesoedeling ✓
 - Geraasbesoedeling ✓
- (2)

(Enige 2 x 1)

4.1.2 Watter effek sal 'n pryselastiese produk op die produseerder hê?

As die prys van 'n produk vermeerder:

- Die hoeveelheid aangevra verminder wat lei tot 'n vermindering in totale inkomste. ✓✓
 - Dit sal maklik wees vir die verbruiker om die duur produk te vervang met 'n goedkoper produk en die vervaardiger sal kliënte verloor. ✓✓
- (Aanvaar die teenoorgestelde, dit is, die effek van 'n daling in prys.)

(1 x 2) (2)

4.2**4.2.1 Identifiseer die verskynsel deur die strokiesprent uitgebeeld.**

Pryselastisiteit van vraag / onelastiese vraag

(1)

4.2.2 Noem EEN voorbeeld van normale goedere.

Enige produk wat mededingend in verbruik en uitsluitbaar is bv. Mediese dienste (Enige ander relevante voorbeeld)

(1)

4.2.3 Verduidelik volmaak vraagonelastiese.

- Pryselastisiteit is gelyk aan nul en word deur 'n vertikale lyn voorgestel. ✓✓
- Dit dui daarop dat 'n verandering in die prys geen effek op die hoeveelheid gevra sal hê nie. ✓✓

(2)

4.2.4 'n Produk het 'n pryselastisiteit van 1,58. Watter soort elastisiteit van vraag verteenwoordig dit? Motiveer jou antwoord.

Pryselastiese vraag (Pryselastisiteit < 1) ✓

Die hoeveelheid wat die verbruiker vra, reageer sterk op 'n prysverandering ✓/ die persentasie verandering in die hoeveelheid gevra is groter as die persentasie verandering in prys. ✓

(2)

4.2.5 Waarom is die pryselastisiteit van vraag belangrik vir die produsent?

- Dui vir 'n produsent aan dat elke aksie 'n reaksie het. ✓✓
- Deur die bestudering van pryselastisiteit van vraag, kan ons voorspel wat die verandering in prys sal wees vir die vervaardiger. ✓✓
- Pryselastisiteit van vraag word gebruik om besighede te help om te besluit hoe om hulle totale inkomste te verhoog. ✓✓
- Om totale inkomste vir die produsent te verhoog kan (1) prys verhoog word en meer inkomste verkry word; en die verlaging van prys kan die hoeveelheid verkope verhoog. ✓✓
- As die koper prys sensitief is (elastiese vraag), sal hulle meer koop as die prys verlaag so die produsent behoort sy prys te verlaag. ✓✓
- As die koper nie prys sensitief (onelastiese vraag) is nie sal hulle nie minder koop as die prys verhoog nie, so die produsent behoort die prys te verhoog. ✓✓

- Om verkope te verhoog, verhoog die prys as die vraag onelasties is, of verlaag die prys as die vraag elasties is. ✓✓
- Produsente wil weet hoe sensitief die markaanbod is vir 'n verandering in die prys van 'n produk. ✓✓ (Enige 2 x 2) (4)

4.3

4.3.1 Noem EEN hoof funksie van die Wêreldhandelsorganisasie (WHO).

- Bevorder vryhandel ✓
- Stel die voordele van ekonomiese ontwikkeling vir alle lande beskikbaar ✓
- Beding laer tariewe ✓
- Klaar handelsdispute op ✓ (Enige 1)

4.3.2 Hoekom word die VSA gesien as 'n eerstewêreld-land?

Omdat die VSA

- ekonomies beter ontwikkel is ✓
 - se inwoners 'n hoër lewensverwagting het ✓
 - 'n effektiewe en funksionele onderwys- en gesondheidstelsel het ✓
 - 'n hoogs ontwikkelde Infrastruktuur het. ✓
 - hoë produksie en verbruikersvlakke het. ✓
 - 'n geïndustrialiseerde land is ✓
 - se gemiddelde inkomste baie hoog is. ✓
- (Enige ander korrekte relevante antwoord) (Enige 1)

4.3.3 Verduidelik kortliks die begrip vryhandel.

Dit is die afskaffing of vermindering van handelstariewe soos invoerkwotas en doeanebelasting ✓✓ (2)

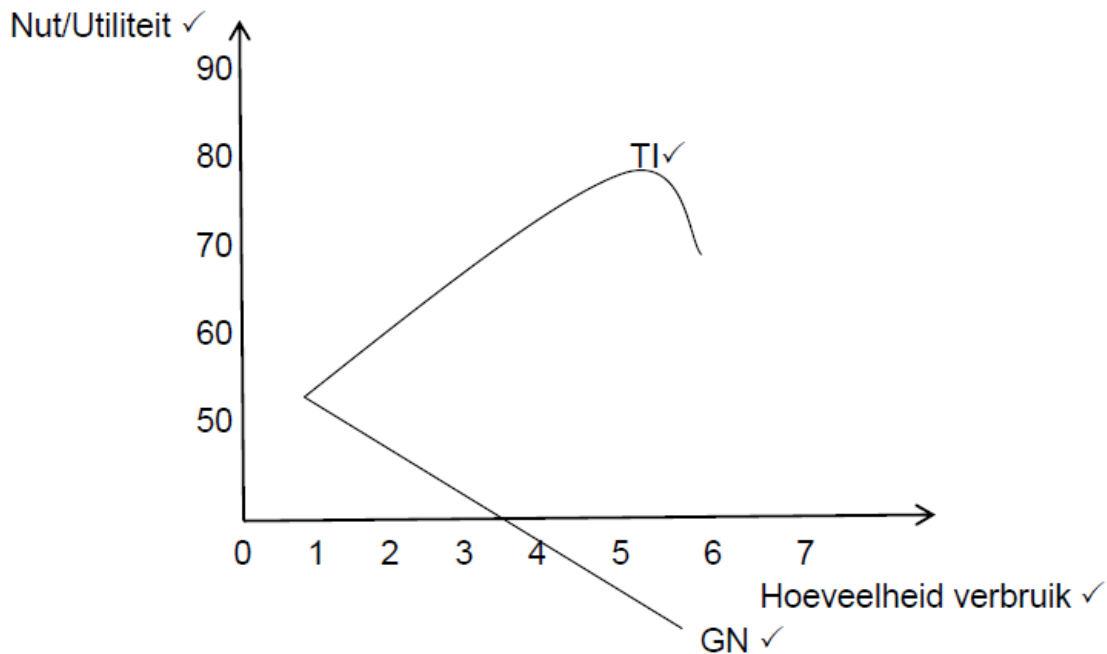
4.3.4 Verduidelik die verhouding tussen vergelykende voordeel en vryhandel.

Vryhandel lei tot spesialisasie: 'n land sal fokus op die produkte wat hulle teen die laagste koste kan produseer, in vergelyking met ander lande. ✓✓ (Aanvaar enige ander korrekte relevante antwoord) (2)

4.3.5 Watter voordeel sal lande trek uit die gebruik van 'n vryhandelsbeleid?

- Verhoog toegang tot beter kwaliteit en goedere met laer pryse ✓✓
 - Verhoog ekonomiese groei ✓✓
 - Verbeter doeltreffendheid en innovasie ✓✓
 - Bevorder mededinging en regverdigheid ✓✓
- (Aanvaar enige korrekte toepaslike antwoord) (Enige 2 x 2) (4)

4.4 Verduidelik met behulp van 'n grafiek die verband tussen 'n toename in verbruik, totale nut en grensnut.



Maks: 4

Verduideliking van grafiek:

- Aangesien die eenhede vermeerder word, neem die totale nut teen 'n laer koers toe ✓✓
- terwyl marginale nut teen 'n vinnige koers verminder. ✓✓
- Die totale nutkurwe se helling is opwaarts en die totale marginale nut kromme is afwaarts. ✓✓
- Soos verbruik aanhou tot by eenheid 5, word marginale nut negatief terwyl totale nut verminder. ✓✓

(Aanvaar enige relevante korrekte verduideliking.)

Maks. 4 (8)

4.5 In watter mate beskerm internasionale ooreenkomste die omgewing?**Die Wêreldberaad oor Volhoubare Ontwikkeling 2002** ✓✓

- Gehou in Sandton Johannesburg in 2002 ✓✓
- Bespreek uitdagings soos die verbetering van mense se lewens en die bewaring van natuurlike hulpbronne in 'n wêreld met 'n steeds groeiende bevolking ✓✓ en toenemende vraag na voedsel, water, skooling, sanitasie, energie, gesondheidsdienste en ekonomiese sekuriteit. ✓✓
- Spesifieke prestasies:
 - Biodiversiteit en bewaring word belangrike kwessies om die tempo van uitsterwing van spesies te verminder. ✓✓

- Toegang tot bronne van energie en water vir arm mense het toegeneem. ✓✓
- Lood is verwyder uit petrol. ✓✓
(Enige relevante antwoord)

Die Kyoto-Protokol ✓

- Die Kyoto-Protokol is in 1997 onderhandel en onderteken in 2005. ✓✓
- Die ooreenkoms is geteken deur 170 lande, Die VSA, wat die wêreld se hoogste uitset van koolstofdioksied en het nie die Kyoto-Protokol onderteken nie. ✓✓
- Die Protokol het wetlike bindingsdoelwitte geskep om kweekhuysgasse te verminder. ✓✓
(Enige relevante antwoord)

Die Millennium Ontwikkelingsdoelwitte ✓

- Die MOD is agt internasionale ontwikkelingsdoelwitte aan al 193 Verenigde Nasies lidlande. ✓✓
- Doelwit 1: Verwydering van uiterste armoede en honger ✓✓
- Doelwit 2: Behaal universele primêre onderwys. ✓✓
- Doelwit 3: Bevorder geslagsgelykheid en bemagtiging van vroue. ✓✓
- Doelwit 4: Verminder kindersterftesyfers. ✓✓
- Doelwit 5: Verbeter moeders se gesondheid. ✓✓
- Doelwit 6: Beveg HIV / VIGS, malaria en ander siektes. ✓✓
- Doelwit 7: Verseker omgewingsvolhoubaarheid. ✓✓
- Doelwit 8: Ontwikkel 'n globale vennootskap vir ontwikkeling. ✓✓
- Kommer oor die volhoubaarheid van die omgewing het die volgende doelstellings:
 - Integrasie van die doelwitte vir volhoubare ontwikkeling in 'n land se beleid en programme om die verlies aan omgewingshulpbronne om te swaai. ✓✓
 - Vermindering in die koers van biodiversiteitsverlies teen 2010 ✓✓
 - Die vermindering met die helfte van die mense sonder toegang tot veilige drinkwater en basiese sanitasie ✓✓
 - Die behaling van merkbare verbetering in die lewens van ten minste 100 miljoen krotbewoners teen 2020 ✓✓

(Enige relevante antwoord)

COP 17 konferensie, Durban 2011

- Cop 17 was die 17de Konferensie van die Partye by die Kyoto Protokol oor klimaatsverandering. ✓✓
- COP 17 het 'n Groen Klimaatsfonds saamgestel om die ontwikkelende lande te help om skoner bronne vir energie te kry en aan te pas by klimaatsveranderinge. ✓✓
- Daar word gehoop dat lande sal bydra tot die fonds en dat dit in 2012 kan begin werk. ✓✓

(Enige relevante antwoord)
(8)

(Enige 2 x 4)

[40]

TOTAAL AFDELING B: 80**AFDELING C**

Beantwoord enige EEN van die twee vrae in hierdie afdeling in die ANTWOORDEBOEK.
Jou antwoord sal soos volg geassesseer word:

STRUKTUUR VAN OPSTEL	PUNTETOEKENNING
Inleiding	Maks. 2
Liggaam Hoofgedeelte: Bespreek in besonderhede/Diepgaande bespreking/ Onderzoek/Bespreek krities/Ontleed (Analiseer)/ Vergelyk/ Evalueer/ Onderskei/ Verduidelik/ Assesseer/ Debatteer Addisionale gedeelte: Gee eie mening/Bespreek krities/ Evalueer/ Evalueer krities/Teken 'n grafiek en verduidelik/Gebruik die gegewe grafiek en verduidelik/Voltooi die gegewe grafiek/ Bereken/Lei af/Vergelyk/Verduidelik/Onderskei/Interpreteer/ Debatteer kortliks/Hoe?/Stel voor	Maks. 26 Maks. 10
Slot Enige hoërorde-slot behoort die volgende in te sluit: <ul style="list-style-type: none"> • 'n Kort samevulling van dit wat bespreek is, sonder die herhaling van enige feite wat reeds genoem is. • Enige opinie of waarde-oordeel oor die feite wat bespreek is • Addisionele ondersteunende inligting wat die bespreking/ ontleding versterk • 'n Teenstrydige sienswyse met motivering, indien gevra • Aanbevelings 	Maks. 2
TOTAAL	40

VRAAG 5: MIKRO-EKONOMIE**40 PUNTE – 40 MINUTE**

- Verduidelik substituuat en komplimentêre produkte volledig deur van grafieke gebruik te maak. (26)
- Wat is die verhouding tussen die produkmark en die faktormark? (10)

[40]

INLEIDING

'n Vraagverhouding vind plaas wanneer twee of meer goedere en dienste op dieselfde tyd gevra word omdat hulle saam gebruik word. ✓✓

(Aanvaar enige relevante inleiding.)

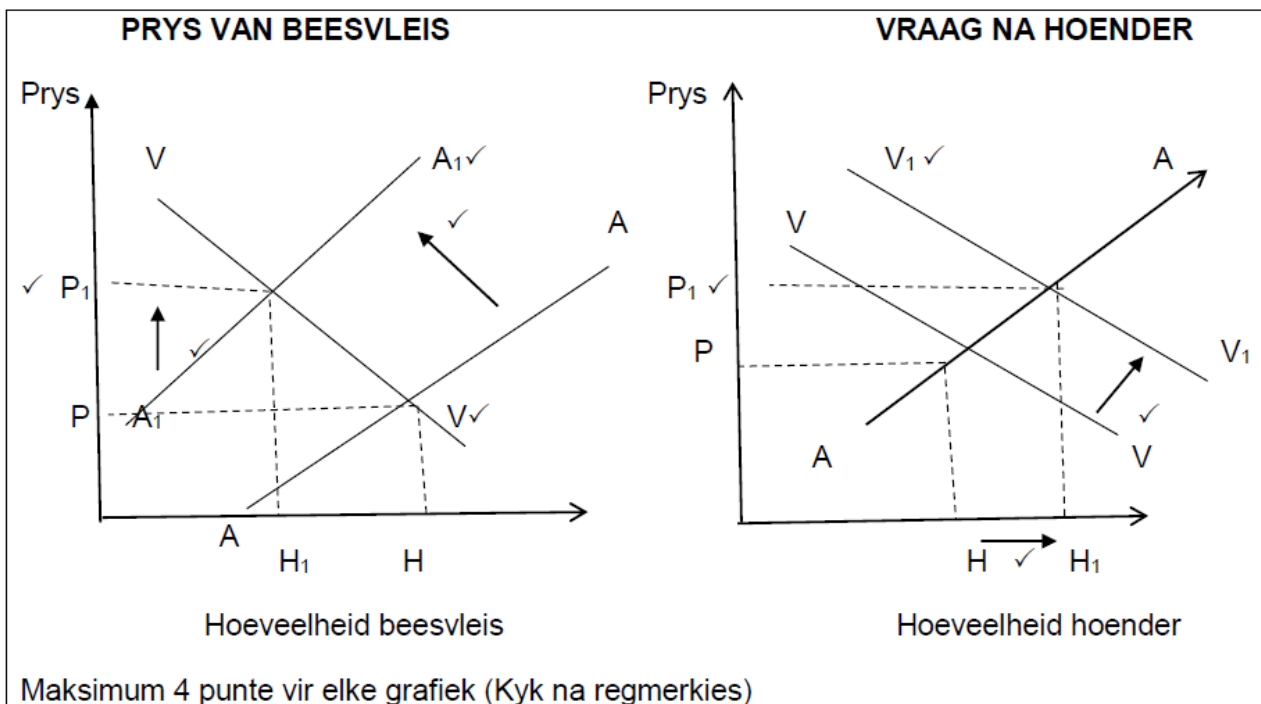
(2)

INHOUD

Daar is twee soorte vraag verhoudings: substituuat en komplementêre. ✓✓

Substituut

- 'n Substituutproduk is 'n produk wat gebruik word in die plek van 'n ander produk. ✓✓
- Sekere produkte het spesifieke verhoudings wat vraag gaan beïnvloed. ✓✓
- Byvoorbeeld: as jy beesvleis wil koop maar dit is te duur, dan sal jy geneig wees om die goedkoper alternatief te koop, bv. hoender. In hierdie geval is die hoender die substituutproduk. ✓✓



VERDUIDELIKING VAN DIE GRAFIEK

Prys van beesvleis

- Die prys van beesvleis sal van P tot P1 styg a.g.v. 'n daling in aanbod (aanbodkurwe sal skuif van AA na A1A1). ✓✓
- Dit lei tot 'n daling in die hoeveelheid en vraag na beesvleis van H na H1. ✓✓

Vraag na hoender

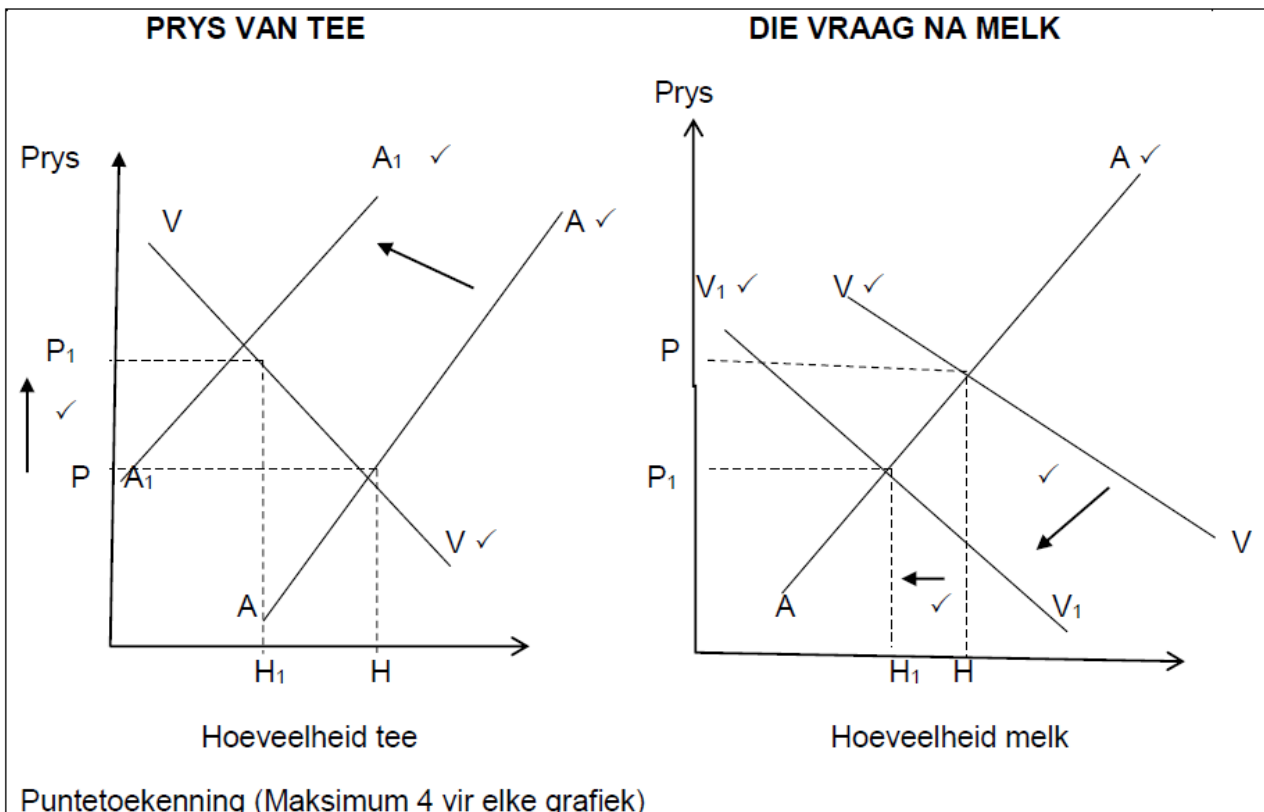
- Die vraag na die substituutproduk, naamlik hoender, styg vanaf VV na V1V1. ✓✓
- Omdat daar 'n toename in vraag is, sal die prys ook van P na P1 styg. ✓✓

Dit impliseer dat 'n toename in die prys van een produk sal lei tot 'n toename in die vraag na substituoitprodukte. ✓✓

Maks 13

Komplementêre

Produkte is komplementêre produkte wanneer hulle saam gebruik word om 'n behoefte te bevredig ✓✓bv. tee en melk. ✓



Puntetoekening (Maksimum 4 vir elke grafiek)

VERDUIDELIKING VAN DIE GRAFIEK

Prys van tee

- Die prys van tee styg as gevolg van 'n daling in die aanbod. ✓✓
- Aanbodkurwe sal skuif van AA tot A1A1, ✓✓ Die prys van tee styg van P tot P1 ✓✓
- Hoeveelheid aangevra vir tee daal van H tot H1 ✓✓

Die vraag na melk

- Die styging in die prys van tee sal 'n daling in die vraag na melk veroorsaak. ✓✓
- Mense gaan minder tee koop, daarom sal hulle minder melk benodig. ✓✓
- Dit veroorsaak dat die vraagkurwe (VV) na links skuif tot by V1V1, en die hoeveelheid aangevra sal daal van H tot H1 en die prys sal daal van P tot P1. ✓✓

Vir komplementêre goedere, wanneer die prys van die een produk styg, sal die vraag na komplementêre produkte daal. As die prys van een produk daal sal die vraag na komplementêre produkte styg. ✓✓

(Maks. 13)
(26)

ADDISIONELE GEDEELTE

- Die faktormark is 'n mark waar die produksiefaktore gekoop en verkoop word. ✓✓
 - Die produktemark is 'n mark waar goedere en dienste gekoop en verkoop word ✓✓
 - Die produktemark is afhanklik van die faktormark vir die beskikbaarheid van die produksiefaktore. ✓✓
 - Wanneer die aanbod van een produksiefaktor verander sal dit beide die faktormark en produktemark beïnvloed. ✓✓
 - 'n Verandering in die aanbod van velle sal die velle mark negatief beïnvloed omdat daar minder velle aangebied word. ✓✓
 - Dit sal skoenvervaardigers beïnvloed en daar sal minder skoene en sakke beskikbaar wees in die produktemark vir skoene en sakke. ✓✓
 - Wanneer die vraag na skoene in die produkmark vermeerder sal die vraag na produksiefaktore in die faktormark ook styg. ✓✓
- (10)

SLOT

Dit is belangrik dat die produk- en faktormark nou saamwerk en mekaar verstaan omdat hulle afhanklik is van mekaar; die een kan nie sonder die ander bestaan nie. ✓✓

(Aanvaar enige relevante korrekte slot.)

(2)
[40]

VRAAG 6: KONTEMPORÊRE EKONOMIESE KWESSIES 40 PUNTE – 40 MINUTE

- Bespreek die oorsake van armoede in detail. (26)
- Is die Suid-Afrikaanse regering suksesvol in hul pogings om armoede te verlig? (10)

[40]

INLEIDING

Armoede is wanneer dit nie vir mense moontlik is om in hulle basiese behoeftes te voorsien nie en hul lewenspeil is laag. ✓✓

(Aanvaar enige ander korrekte toepaslike inleiding)

(2)

INHOUD**Werkloosheid ✓**

Sonder 'n ordentlike inkome kan mense nie hulle basiese behoeftes bevredig nie. Arm mense steun swaar op bestaansboerdery vir 'n lewe. ✓✓

Onvoldoende infrastruktuur ✓

Groot plattelandse gebiede en hul ongelyke verspreiding maak dit duur om voldoende infrastruktuur te voorsien; ✓✓ dit is 'n hooforsaak van armoede in Suid-Afrika. ✓✓ Die volgende moet verbeter word: vervoerstelsels en inligtingstechnologie nodig wat om besigheid te doen, skoon water en sanitasie, energie en stedelike ontwikkeling ✓✓

Swak gesondheidstoestande: ✓

Siektes verminder die hoeveelheid werk wat swak of siek mense kan doen, dit verlaag hulle inkomme en dryf hulle dieper in armoede in. ✓✓

Siektes soos MIV en Vigs kan dood veroorsaak en dit sny die hoofbron van inkomme af vir die gesin. ✓✓

Hoë mediese kostes wat baie arm families nie kan bekostig nie ✓✓

Gebrek aan onderwys: ✓

Dit verhoed mense om ordentlike werk te kry wat hulle en hulle families uit armoede sal lig. ✓✓

'n Gebrek aan onderwys vergroot die gaping tussen vaardighede wat die ekonomie benodig om in daardie behoeftes te voorsien. ✓✓

Hoë bevolkingsgroei: ✓

Groot aantal mense met te min hulpbronne, te min werksgeleenthede en nie genoeg kos nie, is basiese oorsake van armoede. ✓✓

Oorbevolking lei tot 'n agteruitgang van die natuurlike omgewing, insluitende waterbronne, grond en woude. ✓✓

Welsynsafhanklikheid: ✓

Sosiale toelaes kan dien as 'n afskrikmiddel vir mense om te werk of werk te soek. ✓✓

Sommige mense verkies om van toelaes te lewe en so hulle basiese behoeftes te bevredig en so bly armoede voortbestaan. ✓✓

Wanfunksionerende regering: ✓

Baie ontwikkelende lande het hulle eie ongeluk bewerkstellig, omdat hulle dikwels onstabiel en korrup is. ✓✓

Hulle respekteer en eer nie altyd die begroting, prosedures en protokolle nie. ✓✓

Swak demokrasie versteur die toekenning van hulpbronne, wat lei tot nie-dienslewering, mense ontvang nie basiese behoeftes nie. ✓✓

Oorlog en konflik: ✓

'n Groot gedeelte van vandag se globale armoede word aangetref in oorlog verskeurde lande en lande waar konflik heers. ✓✓

Geld word dikwels vermors op wapens. Onderwys word ontwrig, wat lei tot meer armoede ✓✓

Gebrek aan produktiewe hulpbronne: ✓

In arm lande is daar nie genoeg produktiewe hulpbronne om volhoubare lewensbestaan te verseker nie ✓✓

Menslike kapitaal is laag a.g.v. honger, siektes en lae geletterdheidsvlakke. ✓✓

Natuurlike hulpbronne neem af, omdat bome afgesaag word en grond uitgeput word. ✓✓

Kapitaal is nodig vir toekomstige investering, maar 'n gebrek aan besparing maak dit onmoontlik. ✓✓

Arm landelike nedersettings benodig teerpaaië, kragopwekkers, besproeiingskanale, trokke, ens. ✓✓

Entrepreneurskap bestaan nie, a.g.v. 'n gebrek aan opleiding en vaardigheidsontwikkeling ✓✓

Globale finansiële krisis ✓

Arm lande het nie genoeg geld vir investering nie, wat belangrik is vir ontwikkeling en groei. ✓✓

Ekonomiese groei word nie regverdig verdeel nie en die ekonomiese krisis vergroot verder die gaping tussen ryk en arm. ✓✓

Stygende voedselpriese, vorm gedeeltelik nuwe biobrandstof beleide, wat lei tot hongerte vir baie mense en dit vererger globale armoede ✓✓

Verstedeliking en geforseerde hervestiging ✓

Migrasie binne 'n land lei dikwels tot armoede. ✓✓

Sommige mense wat in landelike gebiede bly, verkies om na stede te trek, want hulle sien min moontlikhede om 'n inkome in die landelike gebiede, vêr van markte, te verdien. ✓✓

Soms word mense geforseer om te trek om plek te maak vir ontwikkelingskemas. ✓✓

In beide gevalle, word mense dikwels gedwing om in informele nedersettings op die rand van stede te bly. ✓✓

(8 punte indien slegs genoem en voorbeelde gegee)

(26)

ADDISIONELE GEDEELTE

Was Suid-Afrika suksesvol in sy pogings om die uitdagende kwessies van armoede aan te spreek?

Die regering was sukcesvol op die volgende maniere:

- Die aantal begunstigdes van sosiale toelaes het drasties toegeneem ✓✓
- Die regering het probeer om baie skole te bou ten einde die ongeletterdheidsvlakke te verlaag ✓✓
- Die nuwe voorgestelde nasionale ontwikkelingsplan, met die doelwit om armoede uit te roei en ongelykheid te verminder teen 2030 ✓✓
- Toegang tot water en formele behuising het gestyg van 63,5% tot 79,8% ✓✓
- Die meeste mense het toegang tot elektrisiteit ✓✓
- Die regering het ook 'geen fooi' skole, voedingskemas en ook vervoer na skole, ingestel ✓✓

Negatiewe:

- Swak gesondheid en werkloosheid is steeds 'n probleem ✓✓
- Die land benodig meer skepping van werkseleenthede. bv. KMMO's. Klem moet op goeie leierskap geplaas word ✓✓

Enige ander relevante feite

(10)

SLOT

Die Suid-Afrikaanse regering het probeer om armoede te verlig, maar daar is nog steeds baie wat gedoen kan word. ✓✓

(Aanvaar enige toepaslike slot)

(2)

[40]

TOTAAL AFDELING C: 40

GROOTTOTAAL: 150

